

标本测量	头胸甲长/mm	头胸甲宽/mm
♂	23.3	37.5
♂	20.5	32.8
♀	20.6	33.6
♀ (抱卵)	19.5	30.0

标本颜色 酒精浸泡标本黄褐色，螯足掌部橘黄色，指节呈枣红色，但近末端暗褐色，末端牙黄色。

生境 生活于潮间带低潮线附近的岩礁或珊瑚礁地区中。

模式标本产地 新加坡。

地理分布 海南；新加坡。

(110) 刺短桨蟹 *Thalamita spinifera* Borradaile, 1902 (图 128, 图版 XIV: 2)

Thalamita exetastica var. *spinifera* Borradaile, 1902: 203.

Thalamita spinifera: Rathbun, 1906: 874–875; Edmondson, 1951: 221, fig. 24 a; 1954: 269–270, figs. 41 a-d, 42 a; Crosnier, 1962: 125–127, figs. 210–212, 214–215, pl. 11, fig. 1; 1975: 722–726, figs. 5 a, 6 a-c; Stephenson & Rees, 1967 a: 93, fig. 4; Stephenson, 1972 b: 51; Dai & Xu, 1991: 33–34, fig. 25; Wee & Ng, 1995: 116–118, figs. 65 A-D; Moosa, 1995: 525, fig. 10 e; Naiyanetr, 1998: 76; Davie & Ng, 2002: 326; Ng & Davie, 2002: 374.

Charybdis rathbunae? Leene, 1938: 97–99, fig. 52.

标本采集地 2♂♂, 广西北部湾 (18°30'N, 106°30'E), 水深 41.5 m, 1959. XII. 9; 2♂♂, 广西北部湾(20°15'N, 108°00'E), 水深 45.5 m, 中砂, 1959. XII. 13; 1♂2♀♀, 广西北部湾(19°45'N, 107°30'E), 47 m, 1960. II. 7; 1♂, 北部湾(20°00'N, 107°30'E), 水深 33.5 m, 贝壳砂, 1960. IV. 13; 1♀ (抱卵), 南海 (18°15'N, 110°30'E), 106 m, 粗砂贝壳底, 1960. V. 7; 1♀, 广西北部湾(18°30'N, 108°30'E), 30 m, 1960. V. 20; 1♀ (抱卵), 广西北部湾(19°45'N, 108°30'E), 水深 62 m, 1960. X. 25; 2♂♂, 广西北部湾(19°45'N, 108°00'E), 水深 63.3 m, 1960. XII. 4; 1♀, 广西北部湾(20°00'N, 107°00'E), 水深 38.0 m, 细粉砂软泥, 1962. VIII. 21; 1♀, 广西北部湾(18°15'N, 106°30'E), 水深 46 m, 砂质泥, 1960. X. 25; 4♂♂2♀♀, 广西北部湾(19°30'N, 106°30'E), 32 m, 中砂, 1962. IV. 15; 1♀, 广西北部湾(20°00'N, 107°00'E), 水深 38 m, 1962. VIII. 21; 1♂, 南海 (20°30'N, 113°00'E), 砂质泥底, 1957. VII. 11; 1♂, 南海(20°00'N, 111°30'E), 77 m, 泥砂, 1959. I. 26; 1♂, 南海(19°45'N, 111°15'E), 70 m, 泥砂, 1959. I. 28; 1♀, 南海(17°45'N, 109°00'E), 81 m, 砂质泥, 1959. I. 30; 1♀, 南海(20°30'N, 112°30'E), 89 m, 细砂, 1959. IV. 18; 1♂1♀, 南海(19°45'N, 111°15'E), 78 m, 中砂, 1959. IV. 25; 1♀ (抱卵), 南海(19°30'N, 111°15'E),

86 m, 砂质泥, 1959. IV. 25; 2♂♂, 南海(20°30'N, 113°30'E), 89 m, 泥细砂, 1959. IV. 25; 1♂, 南海(21°00'N, 113°00'E), 67 m, 砂质泥, 1959. VII. 7; 1♂, 南海(18°30'E, 110°30'E), 103 m, 粗砂, 1959. VII. 10; 2♀♀ (1抱卵), 南海(19°30'N, 111°00'E), 38 m, 贝壳砂, 1959. VII. 13; 1♀ (抱卵), 南海(21°30'N, 113°30'E), 42 m, 中砂, 1959. VII. 15; 1♀ (抱卵), 南海(18°15'N, 108°30'E), 78 m, 中砂, 1959. XI. 19; 4♂♂4♀♀, 南海(19°45'N, 111°15'E), 70 m, 砂质泥, 1960. II. 10; 3♂♂, 南海(21°00'N, 113°00'E), 74 m, 砂质泥, 1960. II. 17; 1♂, 南海(20°00'N, 112°00'E), 92 m, 泥质砂, 1960. IV. 4; 1♂2♀♀ (抱卵), 南海(21°15'N, 113°30'E), 51 m, 粗砂, 1960. IV. 9; 1♂, 南海(20°30'N, 113°30'E), 88 m, 泥砂, 1960. IV. 9; 1♂2♀♀, 南海(20°30'N, 112°30'E), 74 m, 泥质砂, 1960. IV. 9; 1♀ (抱卵), 南海(18°15'N, 108°45'E), 38 m, 粗砂贝壳, 1960. V. 16; 1♂, 南沙群岛 (3°54'N, 111°13'E), 水深 67 m, 泥砂质底, 1984. VII. 17; 1♀, 东海(28°30'N, 126°30'E), 水深 100 m, 细砂, 1975. X. 10。

形态描述 头胸甲呈六角形, 表面具绒毛, 额区及侧胃区、中胃区、后胃区各具 1 对短隆线, 前鳃脊由前侧缘末齿基部引入, 在胃区两侧处为颈沟所中断, 心区及其两侧中鳃区各具 1 对隆线。额缘共 6 叶, 中央叶突出, 位置略低, 第 1 侧叶宽平直于中央叶, 第 2 侧叶呈角状, 以 1 深缺刻与第 1 侧叶相隔。背眼缘具 2 缝。前侧缘具 5 齿, 第 1 齿最大, 其基部具附属小齿, 第 2、第 3 齿中等大小, 第 4、第 5 齿显然较小。后侧缘稍凹, 后缘稍梗起。

第 2 触角基节较窄, 覆有众多颗粒。

第 3 颚足长节基部较宽。内缘拱起, 外末角圆钝而突出, 座节的内侧部稍凹, 外肢粗壮。

螯足背面具颗粒, 下表面及内表面光滑。长节前缘具 3—4 刺; 腕节具 4 刺; 掌节背面具 4 刺, 外缘末端刺退化成 1 结节, 外侧面具 3 隆脊。

步足细长, 指节长卵形, 末端尖锐, 前节后缘具大小不等的刺 12—13 枚。游泳足前节后缘锯齿状。

雄性腹部三角形, 第 2、第 3 节中部隆脊形, 第 4 节中部具 1 隆脊, 第 3—第 5 节愈合, 第 6 节两侧缘基部 2/3 平行, 末部逐渐收敛, 基部宽度约为长度的 1.3 倍, 尾节基部的宽度稍大于长度。

雄性第 1 腹肢粗短, 稍弯曲, 弯向腹外方, 具扩展的截平末端, 其外侧面具 20—30 枚羽状刺, 内侧面具少数微小的刺。

标本测量	头胸甲长/mm	头胸甲宽/mm
♂	9.8	13.7
♂	8.7	12.4

标本颜色 酒精浸泡标本呈淡黄色。

生境 生活于水深 30—103 m，泥或砂质浅海底。

模式标本产地 印度洋：苏瓦迪瓦环礁、拉克代夫群岛、马尔代夫群岛 (Borradaile)。

地理分布 东海，南海；日本，夏威夷，菲律宾，印度尼西亚，马来西亚，泰国，苏瓦迪瓦环礁，拉克代夫群岛，马尔代夫群岛，马达加斯加。

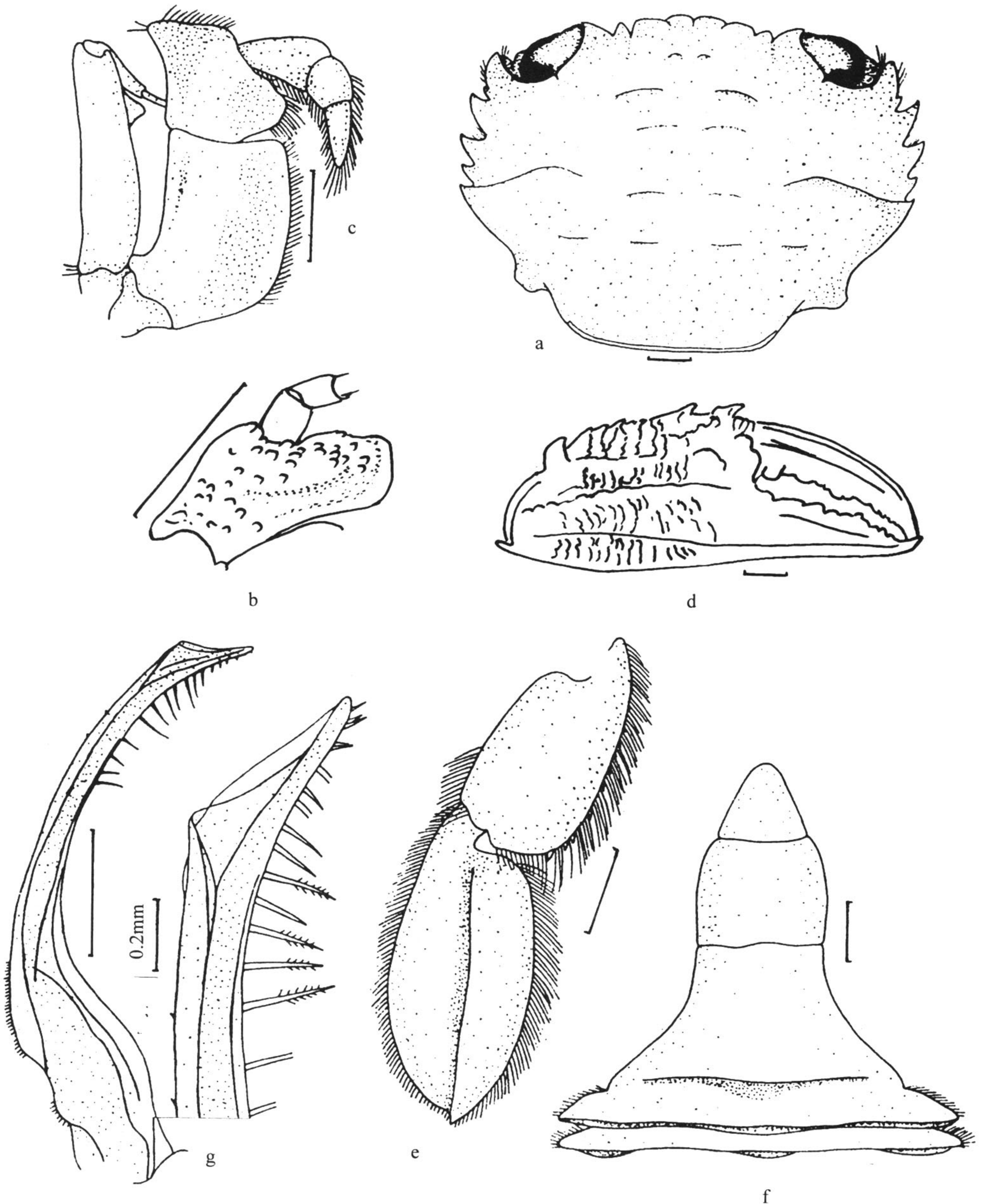


图 128 刺短桨蟹 *Thalamita spinifera* Borradaile

a. 头胸甲；b. 第 2 触角基节；c. 第 3 颚足；d. 右螯掌节外侧面；e. 游泳足；f. 雄性腹部；g. 雄性第 1 腹肢及其末端放大

(标尺：未注明者均为 1 mm)